



РАСПОРЯЖЕНИЕ

от 5 сентября 2016 года

№ 1213-р

г. Ижевск

Об утверждении Генерального плана муниципального образования «Шабердинское» Завьяловского района Удмуртской Республики

В соответствии с Градостроительным кодексом Российской Федерации, Законом Удмуртской Республики от 28 ноября 2014 года № 69-РЗ «О перераспределении полномочий между органами местного самоуправления муниципальных образований, образованных на территории Удмуртской Республики, и органами государственной власти Удмуртской Республики», рассмотрев обращение Администрации муниципального образования «Шабердинское» Завьяловского района Удмуртской Республики от 31 мая 2016 года № 02-39/234:

утвердить прилагаемый Генеральный план муниципального образования «Шабердинское» Завьяловского района Удмуртской Республики.

**Председатель Правительства
Удмуртской Республики**



В.А. Савельев

УТВЕРЖДЁН
распоряжением Правительства
Удмуртской Республики
от 5 сентября 2016 года № 1213-р

**Генеральный план
муниципального образования «Шабердинское»
Завьяловского района Удмуртской Республики**

I. Положение о территориальном планировании

1. Общие положения

Настоящее Положение о территориальном планировании муниципального образования «Шабердинское» Завьяловского района Удмуртской Республики (далее – Положение) подготовлено на основании постановления Администрации муниципального образования «Шабердинское» Завьяловского района Удмуртской Республики от 22 февраля 2012 года № 146 «О подготовке проекта генерального плана муниципального образования «Шабердинское» в соответствии со статьей 23 Градостроительного кодекса Российской Федерации.

В соответствии с градостроительным законодательством Генеральный план муниципального образования «Шабердинское» Завьяловского района Удмуртской Республики (далее – Генеральный план муниципального образования «Шабердинское») является документом территориального планирования.

Генеральный план муниципального образования «Шабердинское» разработан в соответствии с Градостроительным кодексом Российской Федерации, Земельным кодексом Российской Федерации, Федеральным законом от 6 октября 2003 года № 131-ФЗ «Об общих принципах организации местного самоуправления в Российской Федерации», иными федеральными законами и нормативными правовыми актами Российской Федерации, законами и иными нормативными правовыми актами Удмуртской Республики, муниципальными правовыми актами муниципального образования «Завьяловский район», а также с документами территориального планирования муниципальных образований, имеющих общую границу с муниципальным образованием «Шабердинское» Завьяловского района Удмуртской Республики (далее – муниципальное образование «Шабердинское»).

Генеральным планом муниципального образования «Шабердинское» определено, исходя из совокупности социальных, экономических, экологических и иных факторов, назначение территорий в целях обеспечения их устойчивого развития, развития инженерной, транспортной и социальной

инфраструктур, обеспечения учета интересов граждан и их объединений, Российской Федерации, Удмуртской Республики, муниципальных образований на территории Удмуртской Республики.

При подготовке Генерального плана муниципального образования «Шабердинское» учтены:

документы территориального планирования Российской Федерации, Удмуртской Республики, Завьяловского района, а также документы территориального планирования муниципальных образований, имеющих общую границу с муниципальным образованием «Шабердинское»;

программы, принятые в установленном порядке и реализуемые за счет средств бюджета Удмуртской Республики, бюджета Завьяловского района, бюджета муниципального образования «Шабердинское»;

решения органов государственной власти, органов местного самоуправления, иных главных распорядителей средств соответствующих бюджетов, предусматривающие создание на территории муниципального образования «Шабердинское» объектов республиканского и местного значения Завьяловского района и муниципального образования «Шабердинское»;

сведения, содержащиеся в федеральной государственной информационной системе территориального планирования;

предложения заинтересованных лиц.

Генеральным планом муниципального образования «Шабердинское» установлены:

границы населенных пунктов, входящих в состав муниципального образования;

функциональные зоны территории муниципального образования с учетом их развития за счет эффективного использования внутренних территориальных резервов, а также путем освоения незастроенных территорий, обладающих высокой градостроительной ценностью;

характеристики развития территории муниципального образования, в том числе размещение объектов местного значения;

характеристики развития сети транспортных и инженерных узлов и коммуникаций, социальной и производственной инфраструктур;

характеристики развития средозащитной и рекреационной инфраструктур.

Реализацию Генерального плана муниципального образования «Шабердинское» планируется осуществить путем выполнения мероприятий, которые предусмотрены программами социально-экономического развития и целевыми программами, утверждаемыми органами местного самоуправления муниципального образования «Шабердинское» об установлении отдельных расходных обязательств, или инвестиционными программами организаций коммунального комплекса.

Указанные мероприятия включают:

внесение сведений в государственный кадастр недвижимости о границах населенных пунктов, входящих в муниципальное образование «Шабердинское»;

принятие в порядке, установленном законодательством Российской Федерации, решений о резервировании земель, об изъятии земельных участков для муниципальных нужд, о переводе земель или земельных участков из одной категории в другую;

разработку проектов по сокращению санитарно-защитных зон существующих производственных площадок и объектов специального назначения;

разработку и реализацию программ развития инженерного обеспечения муниципального образования «Шабердинское» (сети и объекты электро-, газо-, тепло-, водоснабжения и водоотведения);

разработку проектов зон санитарной охраны источников водоснабжения питьевого назначения, обустройство и соблюдение в их границах всех нормативных регламентов;

подготовку и утверждение документации по планировке территории в соответствии с Генеральным планом муниципального образования «Шабердинское»;

разработку проектов планировки и проектов межевания территорий, предназначенных для формирования жилых, общественно-деловых и производственных зон;

создание объектов местного значения муниципального образования «Шабердинское» на основании документации по планировке территории;

разработку проектов и утверждение в установленном порядке границ территорий объектов культурного наследия и зон их охраны в соответствии с законодательством Российской Федерации;

разработку проектов и утверждение в установленном порядке границ особо охраняемой природной территории – памятника природы регионального значения «Урочище Пестовское».

Указанные в настоящем Положении характеристики планируемых для размещения объектов местного значения муниципального образования «Шабердинское» являются ориентировочными и подлежат уточнению в документации по планировке территории и в проектной документации на соответствующие объекты.

Характеристики зон с особыми условиями использования территории планируемых объектов местного значения муниципального образования «Шабердинское», в случае если установление таких зон требуется в связи с размещением данных объектов, определены в соответствии с законодательством Российской Федерации.

Размеры санитарно-защитных зон планируемых объектов местного значения, являющихся источниками воздействия на среду обитания, определены в соответствии с СанПиН 2.2.1/2.1.1.1200-03 «Санитарно-защитные зоны и санитарная классификация предприятий, сооружений и иных объектов», утвержденными постановлением Главного государственного санитарного врача Российской Федерации от 25 сентября 2007 года № 74 (далее – СанПиН 2.2.1/2.1.1.1200-03 (новая редакция).

Генеральный план муниципального образования «Шабердинское» разработан на 25 лет:

первая очередь – до 2025 года;

расчетный срок – до 2040 года.

Этапы реализации Генерального плана муниципального образования «Шабердинское», их сроки устанавливаются Администрацией муниципального образования «Шабердинское» Завьяловского района Удмуртской Республики, исходя из складывающейся социально-экономической обстановки, финансовых возможностей местного бюджета, сроков и этапов реализации соответствующих федеральных, республиканских и муниципальных программ в части, затрагивающей территорию муниципального образования «Шабердинское».

Общая площадь поселения в административных границах – 18 899 га.

Прогнозируемая численность населения муниципального образования «Шабердинское» приведена в таблице 1.

Таблица 1

№ п/п	Населенный пункт	Население (человек)		
		существующее	первая очередь	расчетный срок
1	2	3	4	5
1	д. Шабердино	1047	1420	1848
2	с. Люкшудья	1148	1152	1176
3	д. Люкшудья	19	330	642
4	д. Старый Сентег	116	123	130
5	д. Чужьялово	97	97	97
6	д. Пестовка	16	16	16
7	поч. Михайловский	9	9	9
8	поч. Майский	29	31	46
9	поч. Вознесенский	17	22	38
10	Итого	2498	3200	4000

Предложения по установлению границ (изменение площадей) населенных пунктов приведены в таблице 2.

Таблица 2

№ п/п	Населенный пункт	Площадь (га)		
		существующее	первая очередь	расчетный срок
1	2	3	4	5
1	д. Шабердино	220,9	220,9	220,9
2	с. Люкшудья	245,7	245,7	245,7
3	д. Люкшудья	29,3	29,3	29,3

№ п/п	Населенный пункт	Площадь (га)		
		существующее	первая очередь	расчетный срок
1	2	3	4	5
4	д. Старый Сентег	54,2	54,2	54,2
5	д. Чужьялово	29,0	29,0	29,0
6	д. Пестовка	48,6	48,6	48,6
7	поч. Михайловский	10,6	10,6	10,6
8	поч. Майский	17,5	17,5	17,5
9	поч. Вознесенский	12,4	12,4	12,4
10	Итого	668,2	668,2	668,2

Жилой фонд по муниципальному образованию «Шабердинское»:
существующий – 47 636 кв. м (19,1 кв. м/чел.);
на первую очередь – 80 000 кв. м (25,0 кв. м/чел.);
на расчетный срок – 120 000 кв. м (30,0 кв. м/чел.).

2. Сведения о видах, назначении и наименованиях планируемых для размещения объектов местного значения, их основные характеристики и местоположение

2.1. Объекты социальной инфраструктуры

Перечень объектов социальной инфраструктуры и их местоположение в границах населенных пунктов муниципального образования «Шабердинское» приведен в таблице 3.

Таблица 3

№ п/п	Местоположение, наименование объекта	Основные характеристики
1	2	3
1	д. Шабердино	Определяется проектом
2	Краеведческий музей	
3	Расширение школы	
4	Расширение детского сада (бывший детский приют)	
5	Реконструкция спортивного зала	
6	Реконструкция фельдшерско-акушерского пункта (ФАП)	
7	Магазин (три объекта)	

8	с. Люкшудья	
9	Детский сад	Определяется проектом
10	Расширение школы	
11	Магазин (два объекта)	
12	Спортивная площадка	
13	Фельдшерско-акушерский пункт (ФАП)	
14	д. Люкшудья	
15	Фельдшерско-акушерский пункт (ФАП)	Определяется проектом
16	Магазин	
17	Спортивная площадка	
18	поч. Вознесенский	
19	Фельдшерско-акушерский пункт (ФАП)	Определяется проектом
20	Магазин	

2.2. Объекты производственной инфраструктуры

Перечень объектов производственной инфраструктуры в границах муниципального образования «Шабердинское» приведен в таблице 4.

Таблица 4

№ п/п	Местоположение, наименование объекта	Площадь (га)	Характеристики зон с особыми условиями использования территорий	
1	2	3	4	
1	Объекты за границами населенных пунктов			
2	Западнее д. Шабердино			
3	Земельный участок (18:08:005001:431) Индустриально-логистический парк № 1, в том числе АЗС	11,8	Не выше IV класса опасности, санитарно-защитная зона 100 м	
4	Земельный участок (18:08:005001:434) Индустриально-логистический парк № 2, в том числе завод пластиковых труб и металлических конструкций (в стадии строительства)	15,3		
5	Юго-западнее д. Шабердино			
6	Земельный участок (18:08:005001:80) Инвестиционная промышленная	20,2		

	площадка		
7	Земельный участок (18:08:005001:500) Промышленная площадка	13,3	Не выше V класса опасности, санитарно-защитная зона 50 м
8	Восточнее д. Шабердино		
9	«Второе Шабердинское» месторождение глин	70,4	Не выше IV класса опасности, санитарно-защитная зона 100 м
10	Юго-восточнее с. Люкшудья		
11	Инвестиционная промышленная площадка	5,0	Не выше IV класса опасности, санитарно-защитная зона 100 м
12	Северо-восточнее поч. Михайловский		
13	Часть земельного участка (18:08:007001:310) Промышленная площадка. Земельный участок (18:08:007001:311) Промышленная площадка	30,5	
14	Западнее д. Старый Сентег		
15	Земельный участок (18:08:006001:309) Промышленная площадка	22,0	Не выше V класса опасности, санитарно-защитная зона 50 м
16	Объекты в границах населенных пунктов		
17	Д. Шабердино		
18	Промышленная площадка (1,5 га)	4,5	Не выше V класса опасности, санитарно-защитная зона 50 м
19	Промышленная площадка (1,5 га)		
20	Промышленная площадка (1,5 га)		
21	Поч. Майский		
22	Инвестиционная площадка производственно-коммерческого типа	2,1	Не выше V класса опасности, санитарно-защитная зона 50 м

2.3. Объекты транспортной инфраструктуры

Перечень мероприятий по развитию объектов транспортной инфраструктуры в границах муниципального образования «Шабердинское» приведен в таблице 5.

Таблица 5

№ п/п	Мероприятия и объекты	Основные характеристики	Примечания
1	2	3	4

1	Обустройство остановок общественного транспорта	Определяется проектом	д. Шабердино, с. Люкшудья, д. Старый Сентег
2	Благоустройство улично-дорожной сети в населенных пунктах: реконструкция автодорог; строительство тротуаров, освещения, водоотвода с проезжих частей		С заменой грунтового покрытия на покрытие переходного типа
3	Реконструкция автодорог местного значения (между населенными пунктами) (Схема территориального планирования Завьяловского района)		Покрытие асфальтобетонное и переходного типа
4	Строительство дороги д. Чужьялово – Обход г. Ижевска на подъездной автодороге к г. Перми (Схема территориального планирования Удмуртской Республики)		
5	Строительство жилых улиц в кварталах нового строительства	Определяется проектом планировки территории	
6	Юго-восточнее д. Люкшудья Земельный участок (18:08:007001:317) Центр придорожного обслуживания площадью 1,7 га	Определяется проектом	Не выше V класса опасности, санитарно-защитная зона 50 м
7	Восточнее д. Чужьялово. Центр придорожного обслуживания и АЗС площадью 5,4 га		
8	Юго-восточнее поч. Вознесенский. Земельный участок (18:08:006001:278) Центр придорожного обслуживания площадью 0,7 га. Земельный участок (18:08:006001:267) Центр придорожного обслуживания площадью 3,2 га		

2.4. Объекты инженерной инфраструктуры

2.4.1. Объекты водоснабжения и водоотведения

Перечень мероприятий по развитию объектов водоснабжения и водоотведения в границах муниципального образования «Шабердинское» приведен в таблице 6.

Таблица 6

№ п/п	Назначение и наименование объекта	Место-положение объекта	Характеристики зон с особыми условиями использования территорий
1	2	3	4
1	Разработка проектов и обустройство зон санитарной охраны первого (где он отсутствует) пояса источников питьевого водоснабжения	Населенные пункты	В соответствии с СанПиН 2.1.4.1110-02
2	Реконструкция существующих сетей на участках, требующих замены		
3	Капитальный ремонт водонапорных башен		
4	Строительство водозаборных скважин и водонапорных башен	Определяется проектом планировки территории	В соответствии с таблицей 15 СП 42.13330
5	Строительство новых водопроводных сетей		
6	Строительство новых сетей водоотведения		
7	Строительство канализационных насосных станций		
8	Строительство станции полной биологической очистки (севернее д. Шабердино) производительностью 600 куб. м/сут у реки Люк, для обеспечения д. Шабердино, с. Люкшудья и д. Люкшудья	Уточняется проектом	В соответствии с СанПиН 2.2.1/2.1.1.1200-03 (новая редакция)
9	Строительство очистных сооружений для очистки сточных вод производственных предприятий различного направления	Определяется проектом	

2.4.2. Объекты газоснабжения

Перечень мероприятий по развитию объектов газоснабжения в границах муниципального образования «Шабердинское» приведен в таблице 7.

Таблица 7

№ п/п	Назначение и наименование объекта	Место-положение объекта	Характеристики зон с особыми условиями использования территорий
1	2	3	4
1	Разработка схем газификации населенных пунктов		В соответствии с постановлением Правительства Российской Федерации от 20 ноября 2000 года № 878 «Об утверждении правил

№ п/п	Назначение и наименование объекта	Место-положение объекта	Характеристики зон с особыми условиями использования территорий
1	2	3	4
2	Сооружение газораспределительных пунктов (ГРП)	Определяется проектом	охраны газораспределительных сетей» вдоль трасс наружных газопроводов охранные зоны устанавливаются в виде территории, ограниченной условными линиями, проходящими на расстоянии 2 м с каждой стороны газопровода, вдоль трасс подземных газопроводов из полиэтиленовых труб при использовании медного провода для обозначения трассы газопровода – в виде территории, ограниченной условными линиями, проходящими на расстоянии 3 м от газопровода со стороны провода и 2 м с противоположной стороны
3	Развитие газораспределительной сети низкого давления для газификации жилищного фонда		

2.4.3. Объекты теплоснабжения

Перечень мероприятий по развитию объектов теплоснабжения в границах муниципального образования «Шабердинское» приведен в таблице 8.

Таблица 8

№ п/п	Назначение и наименование объекта	Место-положение объекта	Характеристики зон с особыми условиями использования территорий
1	2	3	4
1	Реконструкция и модернизация оборудования котельных, с переводом на природный газ и увеличением установленной тепловой мощности	Населенные пункты. Определяется проектом	В соответствии с СанПиН 2.2.1/2.1.1.1200-03 (новая редакция)
2	Замена изношенных участков тепловых сетей и повышение их теплоизоляции		
3	Строительство теплосетей		
4	Развитие централизованного горячего водоснабжения		

2.4.4. Объекты электроснабжения

Перечень мероприятий по развитию объектов электроснабжения в границах муниципального образования «Шабердинское» приведен в таблице 9.

Таблица 9

№ п/п	Назначение и наименование объекта	Место-положение объекта	Характеристики зон с особыми условиями использования территорий
1	2	3	4
1	Реконструкция трансформаторных подстанций, находящихся в неудовлетворительном состоянии	Населенные пункты. Определяется проектом	В соответствии с СанПиН 2.2.1/2.1.1.1200-03 (новая редакция). Охранные зоны от ЛЭП: от 10 кВ – 10 м; от 35 кВ – 15 м; от 110 кВ – 20 м; от 220 кВ – 25 м; от 400 кВ и выше – 30 м
2	Установка дополнительных трансформаторов на однострановых ТП 10(6)/0,4 кВ, при необходимости установка более мощных трансформаторов на ТП 10(6)/0,4 кВ		
3	Реконструкция изношенных сетей 10(6)/0,4 кВ с применением провода СИП в соответствии с инвестиционными программами эксплуатирующей организации		
4	Обустройство сети наружного освещения на территориях существующей и проектируемой застройки		
5	Сооружение новых ТП 10(6)/0,4 кВ	Определяется проектом планировки территории	
6	Строительство кабельных линий до новых трансформаторных подстанций		

2.5. Объекты пожарной безопасности

Перечень мероприятий по развитию объектов пожарной безопасности в границах муниципального образования «Шабердинское» приведен в таблице 10.

Таблица 10

№ п/п	Назначение и наименование объекта	Местоположение объекта	Основные характеристики объекта
1	2	3	4
1	Пожарный пирс	д. Шабердино, д. Старый Сентег,	Площадь 150 кв. м

№ п/п	Назначение и наименование объекта	Местоположение объекта	Основные характеристики объекта
1	2	3	4
		восточнее д. Чужьялово, д. Пестовка	
2	Подземные резервуары для обеспечения пожаротушения	Населенные пункты	Определяется проектом
3	Оснащение сетей водоснабжения пожарными гидрантами, из расчета по 1 гидранту через каждые 200 м в жилой малоэтажной застройке		

2.6. Объекты специального назначения

Перечень мероприятий по развитию объектов специального назначения в границах муниципального образования «Шабердинское» приведен в таблице 11.

Таблица 11

№ п/п	Назначение и наименование объекта	Местоположение объекта	Основные характеристики объекта	Характеристики зон с особыми условиями использования территорий
1	2	3	4	5
1	Кладбище	Западнее д. Старый Сентег	6,0 га	В соответствии с СанПиН 2.2.1/2.1.1.1200-03 (новая редакция)
2	Питомник для животных	Севернее поч. Михайловский	1,0 га	
3	Рекультивация локальных мест размещения бытовых отходов	Западнее д. Старый Сентег	2,9 га	

3. Параметры функциональных зон

Установление функциональных зон является одним из основных мероприятий территориального планирования. Генеральным планом муниципального образования «Шабердинское» установлены следующие функциональные зоны:

- жилые зоны;
- общественно-деловые зоны;
- производственные и коммунально-складские зоны;
- зоны инженерной и транспортной инфраструктуры;
- зоны сельскохозяйственного использования;

рекреационные зоны;
зоны особо охраняемых территорий;
зоны объектов специального назначения.

3.1. Жилые зоны

Жилая зона предназначена для организации благоприятной и безопасной среды проживания населения, отвечающей его социальным, культурным, бытовым и другим потребностям. В жилых зонах допускается размещение общественных центров обслуживания населения, отдельно стоящих, встроенных или пристроенных объектов социального и коммунально-бытового назначения, объектов здравоохранения, объектов дошкольного, начального общего и среднего (полного) общего образования, культовых зданий, стоянок автомобильного транспорта, гаражей, объектов, связанных с проживанием граждан и не оказывающих негативного воздействия на окружающую среду.

Зона индивидуальной жилой застройки

Территории, застроенные или планируемые к застройке индивидуальными жилыми домами с приквартирными участками и возможностью ведения личного подсобного хозяйства.

Основные параметры функциональной зоны:

этажность – не более 3 этажей;

коэффициент застройки территории – не более 60 процентов.

Генеральным планом муниципального образования «Шабердинское» предусмотрено увеличение зоны индивидуальной жилой застройки в существующих границах населенных пунктов:

в д. Шабердино – на 15,5 га;

в с. Люкшудья – на 1,1 га;

в д. Люкшудья – на 0,7 га;

в д. Старый Сентег – на 2,7 га.

Всего: 20,0 га.

Зона блокированной жилой застройки

Территории, застроенные или планируемые к застройке блокированными (двухквартирными) жилыми домами с приквартирными участками и возможностью ведения личного подсобного хозяйства.

Основные параметры функциональной зоны:

этажность – не более 3 этажей;

коэффициент застройки территории – не более 60 процентов.

Зона многоквартирной жилой застройки

Территории, застроенные или планируемые к застройке многоквартирными жилыми домами.

Основные параметры функциональной зоны:
этажность – не более 3 этажей;
коэффициент застройки территории – не более 50 процентов.

3.2. Общественно-деловые зоны

Зона общественно-деловой застройки

Зона общественно-деловой застройки предназначена для размещения объектов общественного, административного, делового, финансового и коммерческого назначения, торговли, здравоохранения, культуры, общественного питания, социального и коммунально-бытового назначения, предпринимательской деятельности, среднего профессионального и высшего профессионального образования, научно-исследовательских учреждений, культовых зданий, гостиниц, стоянок автомобильного транспорта, подземных или многоэтажных гаражей и иных типов зданий, строений и сооружений массового посещения, объектов инженерной и транспортной инфраструктуры, обеспечивающих функционирование этих зон.

Основные параметры функциональной зоны:

этажность – не более 3 этажей;

коэффициент застройки территории – не более 40 процентов.

Генеральным планом муниципального образования «Шабердинское» предусмотрено увеличение зоны общественно-деловой застройки в существующих границах населенных пунктов:

в д. Шабердино – участки общей площадью 0,12 га для размещения трех магазинов, участок площадью 2,3 га для размещения краеведческого музея;

в с. Люкшудья – участки общей площадью 0,3 га для размещения двух магазинов и фельдшерско-акушерского пункта, кроме того в существующей зоне общественно-деловой застройки предлагается строительство детского сада на 90 мест;

в д. Люкшудья – участок 0,14 га для размещения фельдшерско-акушерского пункта и магазина;

в поч. Вознесенский – участок 0,14 га для размещения магазина и фельдшерско-акушерского пункта.

3.3. Производственные и коммунально-складские зоны

Производственные и коммунально-складские зоны предназначены для размещения производственных, складских и коммунальных объектов, в соответствии с требованиями технических регламентов и нормативных санитарных разрывов, как правило, требующих устройства санитарно-защитных зон. В зонах допускается размещать сооружения и помещения объектов аварийно-спасательных служб.

Зона производственных предприятий

Территории, предназначенные для размещения предприятий не выше III класса санитарной опасности, имеющих размер санитарно-защитных зон, не превышающий необходимый санитарный разрыв до объектов, указанных в пункте 5.1. СанПиН 2.2.1/2.1.1.1200-03 (новая редакция).

Основные параметры функциональной зоны:

этажность – не более 3 этажей;

коэффициент застройки территории – не более 60 процентов.

В зоне производственных предприятий Генеральным планом муниципального образования «Шабердинское» предусмотрено включение в границы функциональной зоны территорий, необходимых для размещения объектов, указанных в таблице 4.

Расширение зоны производственных предприятий предусмотрено за счет земель сельскохозяйственного назначения и в существующих границах населенных пунктов.

Зона коммунально-складских предприятий и организаций

Территории, предназначенные для размещения коммунально-складских предприятий и организаций не выше III класса санитарной опасности, имеющих размер санитарно-защитных зон, не превышающий необходимый санитарный разрыв до объектов, указанных в пункте 5.1. СанПиН 2.2.1/2.1.1.1200-03 (новая редакция).

Основные параметры функциональной зоны:

этажность – не более 3 этажей;

коэффициент застройки территории – не более 60 процентов.

Генеральным планом муниципального образования «Шабердинское» предусмотрено расширение зоны коммунально-складских предприятий и организаций в существующих границах населенных пунктов:

в д. Шабердино – два участка общей площадью 0,5 га для размещения площадок хранения коммунальной уборочной техники не выше V класса опасности, санитарно-защитная зона 50 м.

3.4. Зоны инженерной и транспортной инфраструктуры

Зоны предназначены для размещения объектов инженерной и транспортной инфраструктур, в том числе сооружений и коммуникаций транспорта, связи, а также для установления санитарно-защитных зон таких объектов в соответствии с требованиями технических регламентов.

Для предотвращения вредного воздействия сооружений и коммуникаций транспорта, связи, инженерного оборудования на среду жизнедеятельности обеспечивается установление санитарно-защитных зон, соблюдение необходимых расстояний от таких объектов до территорий жилых зон,

общественно-деловых зон и рекреационных зон и других требований в соответствии с санитарными нормативами.

Зона инженерных сооружений

Зона территорий инженерных сооружений предназначена для размещения предприятий, зданий и сооружений не выше III класса санитарной опасности, имеющих размер санитарно-защитных зон, не превышающий необходимый санитарный разрыв до объектов, указанных в пункте 5.1. СанПиН 2.2.1/2.1.1.1200-03 (новая редакция), выполняющих функции инженерного обеспечения территорий и организации необходимых санитарно-защитных зон и иных зон охраны от этих предприятий. Территории, застроенные или планируемые к застройке головными сооружениями и объектами инженерной инфраструктуры (за исключением линейных объектов трубопроводного транспорта).

В зоне инженерных сооружений Генеральным планом муниципального образования «Шабердинское» предусмотрено:

размещение станции полной биологической очистки (севернее д. Шабердино) производительностью 600 куб. м/сут, ориентировочный размер санитарно-защитной зоны объекта 200 м, площадь участка для очистных сооружений и санитарно-защитная зона уточняются проектом на дальнейших стадиях проектирования;

размещение мачты сотовой связи на участке площадью 0,05 га севернее существующей подстанции в д. Шабердино.

Зона объектов транспортной инфраструктуры

Зона территорий транспортных коммуникаций, объектов и сооружений предназначена для размещения объектов не выше III класса санитарной опасности, имеющих размер санитарно-защитных зон, не превышающий необходимый санитарный разрыв до объектов указанных в пункте 5.1. СанПиН 2.2.1/2.1.1.1200-03 (новая редакция), и организации необходимых санитарно-защитных зон и иных зон охраны.

В зоне объектов транспортной инфраструктуры Генеральным планом муниципального образования «Шабердинское» предусмотрено размещение:

площадки 1,7 га для центра придорожного обслуживания у д. Люкшудья, не выше V класса опасности, санитарно-защитная зона 50 м;

площадки 5,3 га для центра придорожного обслуживания и АЗС у д. Чужьялово, не выше V класса опасности, санитарно-защитная зона 50 м;

двух площадок (3,2 га и 0,7 га) для центра придорожного обслуживания у поч. Вознесенский, не выше V класса опасности, санитарно-защитная зона 50 м.

3.5. Зоны сельскохозяйственного использования

В составе зон сельскохозяйственного использования выделяются сельскохозяйственные угодья, земли, занятые внутрихозяйственными

дорогами, коммуникациями, древесно-кустарниковой растительностью, предназначенной для обеспечения защиты земель от воздействия негативных (вредных) природных, антропогенных и техногенных явлений, замкнутыми водоемами, а также зданиями, строениями, сооружениями, используемыми для производства, хранения и первичной переработки сельскохозяйственной продукции.

Зона объектов сельскохозяйственного назначения

Территории, предназначенные для размещения сельскохозяйственных комплексов и предприятий, предназначенных для производства и переработки сельскохозяйственной продукции, а также транспортировки (перевозки), хранения и реализации сельскохозяйственной продукции собственного производства, питомников, теплиц, не выше III класса санитарной опасности, имеющих размер санитарно-защитных зон, не превышающий необходимый санитарный разрыв до объектов, указанных в пункте 5.1. СанПиН 2.2.1/2.1.1.1200-03 (новая редакция).

В зоне объектов сельскохозяйственного назначения Генеральным планом муниципального образования «Шабердинское» предусматривается размещение площадок общей площадью 122,4 га севернее д. Старый Сентег для крестьянско-фермерских и личных подсобных хозяйств и площадки 17,75 га севернее д. Люкшудья для пчеловодческого хозяйства.

Зона сельскохозяйственных угодий

Территории для сохранения и развития сельскохозяйственных угодий – пашни, сенокосы, пастбища, залежи, земли, занятые многолетними насаждениями, пойменные территории.

Зона садоводства и дачного хозяйства

Территории, используемые для размещения садоводческих и дачных некоммерческих объединений, с формированием на их основе зон рекреационного типа для комфортного сезонного проживания, обеспеченных необходимой инженерной инфраструктурой.

Основные параметры функциональной зоны:

этажность – не более 3 этажей;

коэффициент застройки территории – не более 60 процентов.

В зоне садоводства и дачного хозяйства Генеральным планом муниципального образования «Шабердинское» предусматривается размещение площадок для дачного строительства:

западнее д. Люкшудья, участок 52,7 га;

юго-восточнее д. Люкшудья, примыкающий к населенному пункту участок 42,0 га;

восточнее д. Люкшудья, участок 33,0 га;

южнее с. Люкшудья, примыкающий к населенному пункту участок 1,5 га;
южнее поч. Майский, примыкающий к населенному пункту участок 5,2 га;

южнее поч. Майский, участок 52,8 га;

северо-западнее д. Шабердино, примыкающий к населенному пункту участок 44,9 га;

севернее поч. Вознесенский, примыкающий к населенному пункту участок 3,2 га;

севернее поч. Вознесенский, примыкающий к населенному пункту участок 2,3 га;

западнее д. Старый Сентег, участок 7,4 га;

юго-западнее д. Старый Сентег, участок 14,2 га;

южнее д. Старый Сентег, участок 33,2 га;

западнее д. Чужьялово, примыкающий к населенному пункту участок 7,0 га;

восточнее д. Чужьялово, участок 9,9 га;

восточнее д. Чужьялово, участок 46,6 га.

Общая площадь участков для дачного строительства – 355,9 га.

Площадки, предусмотренные для дачного строительства, примыкающие к существующим границам населенных пунктов, рассматриваются Генеральным планом муниципального образования «Шабердинское» как резервные территории для развития жилой застройки с перспективой включения их в границы населенных пунктов. Общая площадь примыкающих резервных территорий для развития жилой застройки – 106,1 га.

3.6. Рекреационные зоны

Рекреационные зоны представляют собой участки территорий в пределах и вне границ населенных пунктов, предназначенные для организации массового отдыха населения, туризма, занятий физической культурой и спортом, а также для улучшения экологической обстановки, и включают леса, лесопарки, парки, сады, пляжи, водоемы и иные объекты, используемые в рекреационных целях.

Зона лесных и древесно-кустарниковых массивов

Зона лесных и древесно-кустарниковых массивов включает в себя территории лесов, а также не занятые застройкой или неудобные для застройки и сельскохозяйственной деятельности территории, покрытые массивами древесно-кустарниковой растительности, которые могут использоваться для организации самодеятельного отдыха. Зона предназначена для сохранения и использования природных особенностей существующего ландшафта и создания экологически чистой окружающей среды в интересах защиты здоровья и общего благополучия населения. Планируемые мероприятия должны осуществляться с минимальным воздействием на уязвимые элементы окружающей среды.

Зона объектов рекреации

Зона предназначена для размещения учреждений загородного отдыха, туристических и лечебно-оздоровительных комплексов.

Основные параметры функциональной зоны:

этажность – не более 3 этажей;

коэффициент застройки территории – не более 30 процентов.

Зона озеленения общего пользования

Зона озеленения общего пользования предназначена для размещения зеленых насаждений, скверов, парков, бульваров, набережных и объектов отдыха, культуры, спорта и развлечений. В зоне озеленения общего пользования Генеральным планом муниципального образования «Шабердинское» размещаются:

спортивная площадка в с. Люкшудья;

спортивная площадка в проектируемой зоне отдыха в д. Люкшудья.

3.7. Зоны особо охраняемых территорий

В зоны особо охраняемых территорий могут включаться земельные участки, имеющие особое природоохранное, научное, историко-культурное, эстетическое, рекреационное, оздоровительное и иное особо ценное значение. К зоне особо охраняемых территорий проектом отнесена зона памятников природы.

Особо охраняемые природные территории муниципального образования относятся к объектам общенационального достояния. Данные объекты являются памятниками природы регионального значения. На период разработки проекта ведется работа по установлению и корректировке границ особо охраняемых территорий. Пользователи земельных участков, расположенных в границах памятников природы, должны соблюдать охранные обязательства в соответствии с природоохранным законодательством Российской Федерации.

Зона особо охраняемых природных территорий

Территории под комплексами и объектами, имеющие особое природоохранное или научное ценное значение. Генеральным планом муниципального образования «Шабердинское» определена зона особо охраняемых природных территорий площадью 112 га. Территория, выделяемая под памятник природы регионального значения «Урочище Пестовское», располагается на землях Люкшудьинского участкового лесничества Завьяловского лесничества (кварталы 112 (выделы 5 – 7, 10, 12 – 20, 22 – 25), 113 (выделы 14 – 35), 123 (выделы 7 – 10), 124 (выделы 1 – 10).

3.8. Зоны объектов специального назначения

В состав зон объектов специального назначения включены территории, занятые кладбищами, скотомогильниками и биотермическими ямами, объектами размещения отходов производства и потребления, инфраструктурой для обслуживания данных объектов, иными объектами, размещение которых недопустимо в других зонах, и имеющие размер санитарно-защитных зон, не превышающий необходимый санитарный разрыв до объектов, указанных в пункте 5.1. СанПиН 2.2.1/2.1.1.1200-03 (новая редакция).

В зоне объектов специального назначения расположены:

восточнее д. Шабердино – помётохранилище Вараксинской птицефабрики площадью 1,0 га с санитарно-защитной зоной 1000 м;

северо-восточнее д. Шабердино – скотомогильник площадью 0,06 га с санитарно-защитной зоной 1000 м. Генеральным планом муниципального образования «Шабердинское» предусматривается ликвидация скотомогильника;

два сельских кладбища традиционного захоронения у д. Пестовка площадью 1,3 га и у поч. Михайловский – 0,6 га.

Генеральным планом предлагается ликвидация существующей общепоселковой свалки, расположенной западнее д. Старый Сентег, и выполнение проекта рекультивации этой территории.

В зоне объектов специального назначения Генеральным планом муниципального образования «Шабердинское» предусматривается размещение следующих площадок:

западнее д. Старый Сентег – площадка 6,0 га для проектируемого кладбища с санитарно-защитной зоной 100 м (согласно Схеме территориального планирования Завьяловского района Удмуртской Республики);

севернее поч. Михайловский – площадка для питомника животных 1,0 га с санитарно-защитной зоной 100 м.

4. Сведения о планируемых для размещения в функциональных зонах объектах республиканского и местного значения, за исключением линейных объектов

Перечень планируемых для размещения в функциональных зонах объектов республиканского и местного значения в границах муниципального образования «Шабердинское» представлен в таблице 12.

Таблица 12

№ п/п	Функциональные зоны	Планируемые для размещения объекты		
		республиканского значения	местного значения	
			Завьяловского района	муниципального образования «Шабердинское»
1	2	3	4	5
1	1. Жилые зоны			

2	Зона индивидуальной жилой застройки			Индивидуальные жилые дома
3	Зона блокированной жилой застройки			Блокированные (2-квартирные) жилые дома
4	Зона многоквартирной жилой застройки			Многоквартирные жилые дома
5	2. Общественно-деловые зоны			
6	Зона общественно-деловой застройки		Расширение существующей школы и детского сада; реконструкция спортивного зала; детский сад	Фельдшерско-акушерский пункт, магазин, спортивная площадка
7	3. Производственные и коммунально-складские зоны			
8	Зона производственных предприятий			Промышленная площадка, завод пластиковых труб и металлических конструкций, индустриально-логистический парк, инвестиционная площадка производственного типа
9	Зона коммунально-складских предприятий и организаций			Площадка для хранения коммунальной уборочной техники
10	4. Зоны инженерной и транспортной инфраструктуры			
11	Зона инженерных сооружений			Водозаборные скважины, канализационные насосные станции, очистные сооружения канализации, мачта сотовой связи

12	Зона объектов транспортной инфраструктуры			Придорожный сервисный комплекс, станции технического обслуживания легковых автомобилей, АЗС
13	5. Зоны сельскохозяйственного использования			
14	Зона объектов сельскохозяйственного назначения			Крестьянско-фермерское хозяйство
15	Зона сельскохозяйственных угодий			
16	Зона садоводства и дачного хозяйства			Дачные дома, не подлежащие разделу на квартиры
17	6. Рекреационные зоны			
18	Зона лесных и древесно-кустарниковых массивов			
19	Зона объектов рекреации			Зона отдыха
20	Зона озеленения общего пользования			Бульвар, сквер, аллея
21	7. Зоны особо охраняемых территорий			
22	Зона особо охраняемых природных территорий	Памятник природы «Урочище Пестовское»		
23	8. Зоны объектов специального назначения			
24	Объекты специального назначения			Кладбище, озеленение специального назначения, питомник для животных

5. Основные технико-экономические показатели

Основные технико-экономические показатели Генерального плана муниципального образования «Шабердинское» представлены в таблице 13.

Таблица 13

№ п/п	Наименование показателя	Единица измерения	Всего по муниципальному образованию «Шабердинское»	
			современ. состояние	расчет. срок
1	2	3	4	5
1	1. Территория			
2	Земли поселения, всего, в том числе:	га	18880	18880
3	земли населенных пунктов	га	668,2	668,2
4	земли промышленности, энергетики, внешнего транспорта, связи	га	283,0	486,4
5	Земли сельскохозяйственного назначения, всего, в том числе:	га	3034,0	2828,4
6	садоводческие и дачные объединения	га	180,5	536,4
7	Лесные и древесно-кустарниковые массивы	га	648,0	648,0
8	Земли государственного лесного фонда	га	14210	14210
9	Земли водного фонда	га	31,0	31,0
10	Земли особо охраняемых территорий и объектов	га		112
11	Земли специального назначения	га	5,9	8,0
12	2. Население			
13	Всего по муниципальному образованию	чел.	2498	4000
14	Возрастная структура населения:			
15	население младше трудоспособного возраста	чел.	561	898
		процент	22,4	22,4
16	население трудоспособного возраста	чел.	1479	2240
		процент	59,2	56,0
17	население старше трудоспособного возраста	чел.	458	862
		процент	18,4	21,6
18	3. Количество населенных пунктов			
19	Сельские населенные пункты	единиц	9	9
20	4. Жилищный фонд			
21	Средняя обеспеченность населения общей площадью	кв. м/чел.	19,1	30,0
22	Общий объем жилищного фонда, в том числе по типу застройки:	общ. кв. м	47636	120000
23	в многоквартирных домах	общ. кв. м	16990	16990
24	в усадебных домах	общ. кв. м	30646	103010

25	Обеспеченность жилищного фонда:			
26	водопроводом	процент	60	100
27	теплом	процент	60	100
28	5. Объекты социального и культурно-бытового обслуживания			
29	Детские дошкольные учреждения	мест	123	288
30	Объекты учебно-образовательного назначения	учащихся	335	515
31	Объекты здравоохранения (врачебный пункт, ФАП, аптека)	объект	2	5
32	Объекты торгового назначения	торг. кв. м	870	1230
33	Объекты общественного питания	мест	50	100
34	Объекты культурно-досугового значения	мест	550	550
35	Религиозно-культурные объекты	объект	0	0
36	Объекты бытового обслуживания	раб. мест	3	11
37	Открытые плоскостные сооружения	га	1,5	1,8
38	Объекты спортивного и физкультурно-оздоровительного значения	кв. м	580	580
39	6. Транспортная инфраструктура			
40	Автодороги общего пользования, в том числе:	км	38,5	44,1
41	федеральные	км	17,2	17,2
42	региональные	км	11,6	11,6
43	муниципальные			
44	местные	км	9,7	15,3
45	дороги с твердым покрытием	км	28,8	44,1
46	Железные дороги, всего, в том числе:	км	20	20,9
47	общего пользования, в том числе местные	км	18,6	18,6
48	подъездные пути	км	1,4	2,3
49	7. Инженерная инфраструктура			
50	Водоснабжение			
51	Водопотребление на хозяйственно-питьевые нужды с учетом производства и полива	куб. м/сут	974,2	1560,0
52	Водопотребление на хозяйственно-питьевые нужды	куб. м/сут	824,3	1320,0
53	Общее количество скважин	штук	9	17
54	Объемы сброса сточных вод, в том числе хозяйственно-бытовых сточных вод	куб. м/сут	824,3	1320,0
55	Производительность очистных сооружений	куб. м/сут		600
56	Газоснабжение			
57	Газопотребление (с учетом существующей застройки)	куб. м/год/ чел.		1200000
58	Количество источников подачи газа (ГРП шкафного типа)	штук	3	14
59	Теплоснабжение			

60	Потребление тепла на коммунально-бытовые нужды	Гкал/час	н/д	23,42
61	Электроснабжение			
62	Объем электропотребления (с учетом существующей застройки), в том числе потери при транспортировке 15 процентов	кВт/чел.	2671,6	4278,0
63	Количество трансформаторных подстанций (КТП)	штук	32	41
64	8. Ритуальное обслуживание			
65	Общее количество кладбищ	единиц	2	3

II. Графические материалы

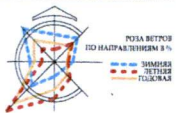
Приложение 1 «Карта границ населенных пунктов».

Приложение 2 «Карта функциональных зон поселения и планируемого размещения объектов местного значения».

Приложение 3 «Карта функциональных зон населенных пунктов и планируемого размещения объектов местного значения».

Приложение 4 «Карта инженерной и транспортной инфраструктуры».





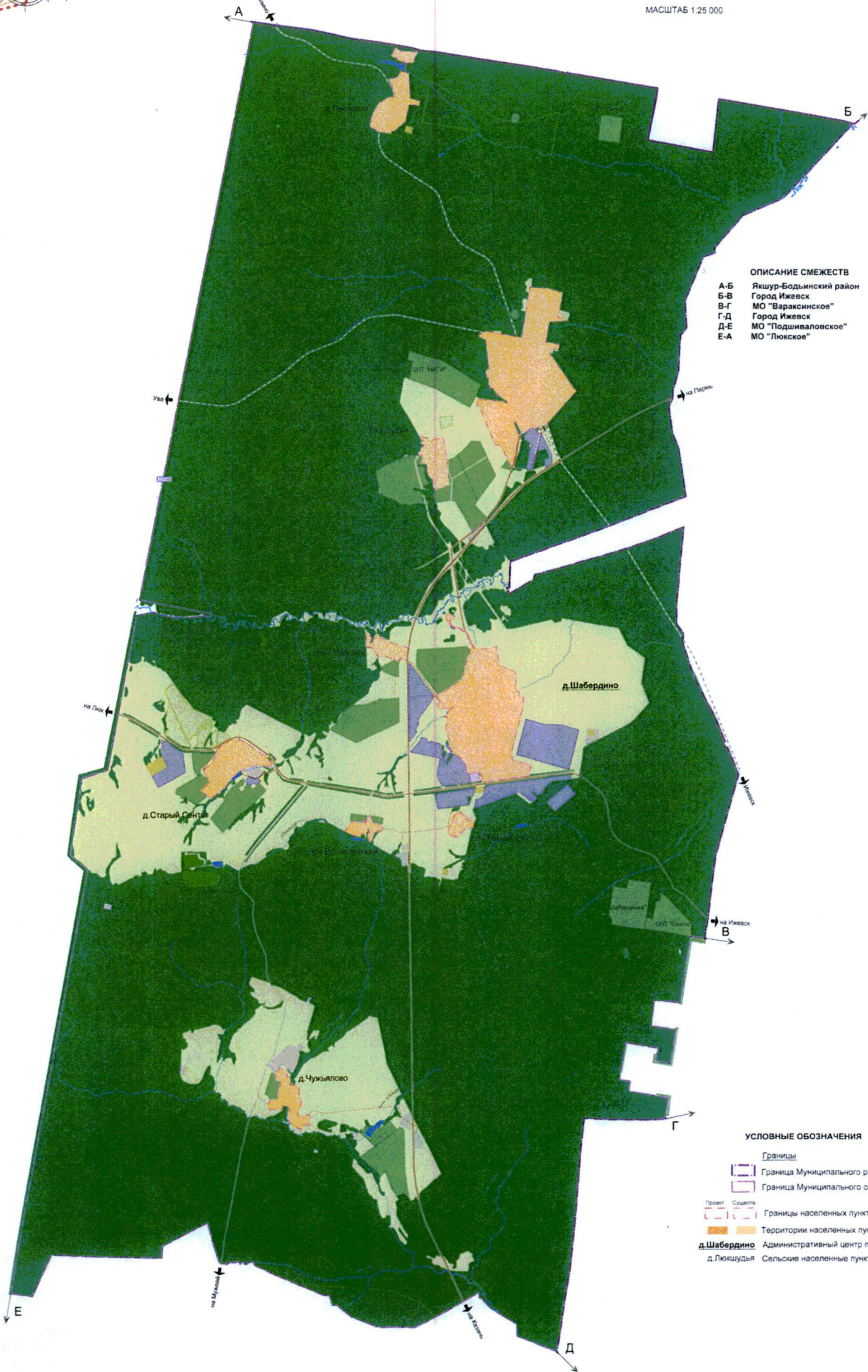
ГЕНЕРАЛЬНЫЙ ПЛАН МО "ШАБЕРДИНСКОЕ"

Карта границ населенных пунктов

Приложение 1
к Генеральному плану
муниципального образования "Шабердинское"
Завьяловского района Удмуртской Республики

МАСШТАБ 1:25 000

№ документа	№ документа	№ документа
100-01/001	100-01/002	100-01/003
100-01/004	100-01/005	100-01/006
100-01/007	100-01/008	100-01/009
100-01/010	100-01/011	100-01/012



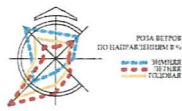
ОПИСАНИЕ СМЕЖЕСТВ

- А-Б Яжур-Бодьинский район
- Б-В Город Ижевск
- В-Г МО "Вараксинское"
- Г-Д Город Ижевск
- Д-Е МО "Подшиваловское"
- Е-А МО "Люкское"

УСЛОВНЫЕ ОБОЗНАЧЕНИЯ

- Границы
- Граница Муниципального района
- Граница Муниципального образования
- Границы населенных пунктов
- Территории населенных пунктов
- д.Шабердино** Административный центр поселения
- д.Люкшудя Сельские населенные пункты





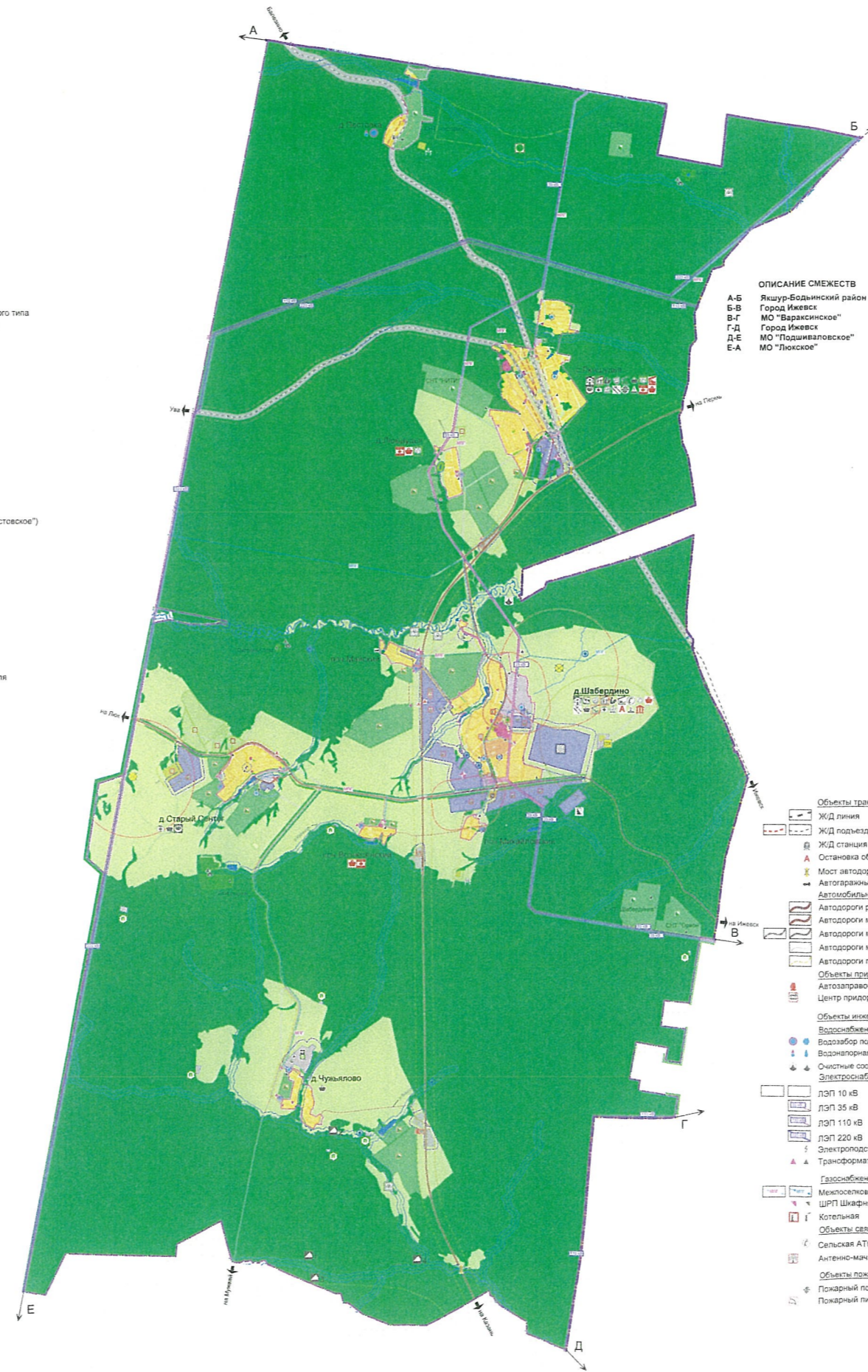
ГЕНЕРАЛЬНЫЙ ПЛАН МО "ШАБЕРДИНСКОЕ"

Карта функциональных зон поселения и планируемого размещения объектов местного значения

Приложение 2
к Генеральному плану
муниципального образования "Шабердинское"
Завьяловского района Удмуртской Республики

МАСШТАБ 1:25 000

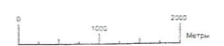
- УСЛОВНЫЕ ОБОЗНАЧЕНИЯ**
- Границы**
- Граница Муниципального района
 - Граница Муниципального образования
 - Границы населенных пунктов
 - Существующие
- Населенные пункты**
- д. Шабердино - Административный центр поселения
 - д. Люкшудья - Сельские населенные пункты
- Функциональные зоны**
- Жилые зоны**
- Зона индивидуальной жилой застройки
 - Зона блокированной жилой застройки
 - Зона многоквартирной жилой застройки
 - Общественно-деловые зоны**
 - Зона общественно-деловой застройки
- Производственные и коммунально-складские зоны**
- Зона производственных предприятий
 - Инвестиционная площадка производственно-коммерческого типа
 - Зона коммунально-складских предприятий и организаций
 - Зоны инженерной и транспортной инфраструктуры**
 - Зона инженерных сооружений
 - Зона объектов транспортной инфраструктуры
- Зоны сельскохозяйственного использования**
- Зона объектов сельскохозяйственного назначения
 - Зона сельскохозяйственных угодий
 - Зона садоводства и дачного хозяйства
- Рекреационные зоны**
- Зона лесных и древесно-кустарниковых массивов
 - Зона объектов рекреации
 - Зона озеленения общего пользования
- Зоны особо охраняемых территорий**
- Зона особо охраняемых природных территорий (Памятник природы регионального значения "Урочище Пестовское")
- Зоны объектов специального назначения**
- Кладбище
 - Полигон ТБО (подлежит реутилизации)
 - Скотомогильник (подлежит ликвидации)
 - Питомник для животных
- Границы зон с особыми условиями использования**
- Санитарно-защитные зоны предприятий, сооружений и иных объектов
 - Санитарно-защитные зоны объектов специального назначения
 - Санитарно-защитные зоны предприятий, предлагаемые для сокращения, или объектов, подлежащих ликвидации
 - Охранная зона ЛЭП
 - Охранная зона ЛЭП 6-10 кВ
 - Зона санитарной охраны 1-го пояса источников водоснабжения
 - Границы придорожной полосы автодороги
 - Границы защитной зоны ЖД
 - Территории, покрытые поверхностными водами
 - Акватории
 - Водотоки с охраняемыми зонами
 - Ресурсы с охраняемыми зонами
 - Месторождения полезных ископаемых
 - Месторождение торфа
 - "Второе Шабердинское" месторождение глины
- Объекты археологического наследия**
- 1. Могилики Чужьяловский
 - 2. Гордище Чужьяловское («Кереметь»)
 - 3. Сельце Чужьяловское 1
 - 4. Сельце Чужьяловское 2
- Памятники истории**
- 1. Обелиск воинам и труженикам тыла (С.Люкшудья)
 - 2. Памятник «Глава народу-победителю» (д.Шабердино)
- Объекты культурно-бытового обслуживания**
- Административное здание
 - Сельский дом культуры
 - Культурно-досуговый центр
 - Библиотека
 - Учреждения здравоохранения - ФАП
 - Общеобразовательная школа
 - Детское дошкольное учреждение
 - Отделение связи
 - Магазин
 - Лекарня
 - Кафе
 - Гостиница
 - Спортивный зал
 - Спортивная площадка
 - Краеведческий музей
 - База отдыха
- Сельскохозяйственные объекты**
- Животноводческая ферма
 - Бычья ферма КРС
 - Овцеферма
 - Складской сектор
 - Строительный двор
 - Помехранилище
 - Пасека
 - Крестьянско-фермерское хозяйство
 - Лесничество
 - Сад-питомник
 - Дачное хозяйство
- Объекты промышленности**
- Производство строительных материалов
 - Промпредприятие
 - Промышленно-складской сектор
 - Индустриально-логистический парк



ОПИСАНИЕ СМЕЖЕСТВ

- А-Б Яшур-Бодьинский район
- Б-В Город Ижевск
- В-Г МО "Вараксинское"
- Г-Д Город Ижевск
- Д-Е МО "Подшиваловское"
- Е-А МО "Люкское"

- Объекты транспортной инфраструктуры**
- ЖД линия
 - ЖД подъездной путь
 - ЖД станция
 - Остановка общественного транспорта
 - Мост автодорожный
 - Автогазиковая кооператив
 - Автомобильные дороги
 - Автодороги региональные
 - Автодороги межмуниципальные
 - Автодороги местные с твердым покрытием
 - Автодороги местные с грунтовым покрытием
 - Автодороги проспективные лесные поляны
 - Объекты придорожного сервиса**
 - Автозаправочная станция
 - Центр придорожного сервиса
- Объекты инженерной инфраструктуры**
- Водоснабжение и канализация**
- Водозабор подземный
 - Водонапорная башня
 - Очистные сооружения канализации
- Электроснабжение**
- ЛЭП 10 кВ
 - ЛЭП 35 кВ
 - ЛЭП 110 кВ
 - ЛЭП 220 кВ
 - Электрораспределительная станция
 - Трансформаторная подстанция
- Газоснабжение и теплоснабжение**
- Межквотельный газопровод
 - ШРП Шкафной газораспределительный пункт
 - Котельная
- Объекты связи**
- Сельская АТС
 - Антенно-мачтовые сооружения
- Объекты пожарной безопасности**
- Пожарный пост на 2 авто
 - Пожарный пирс



ГЕНЕРАЛЬНЫЙ ПЛАН МО "ШАБЕРДИНСКОЕ"
Карта функциональных зон населенных пунктов
и планируемого размещения объектов местного значения

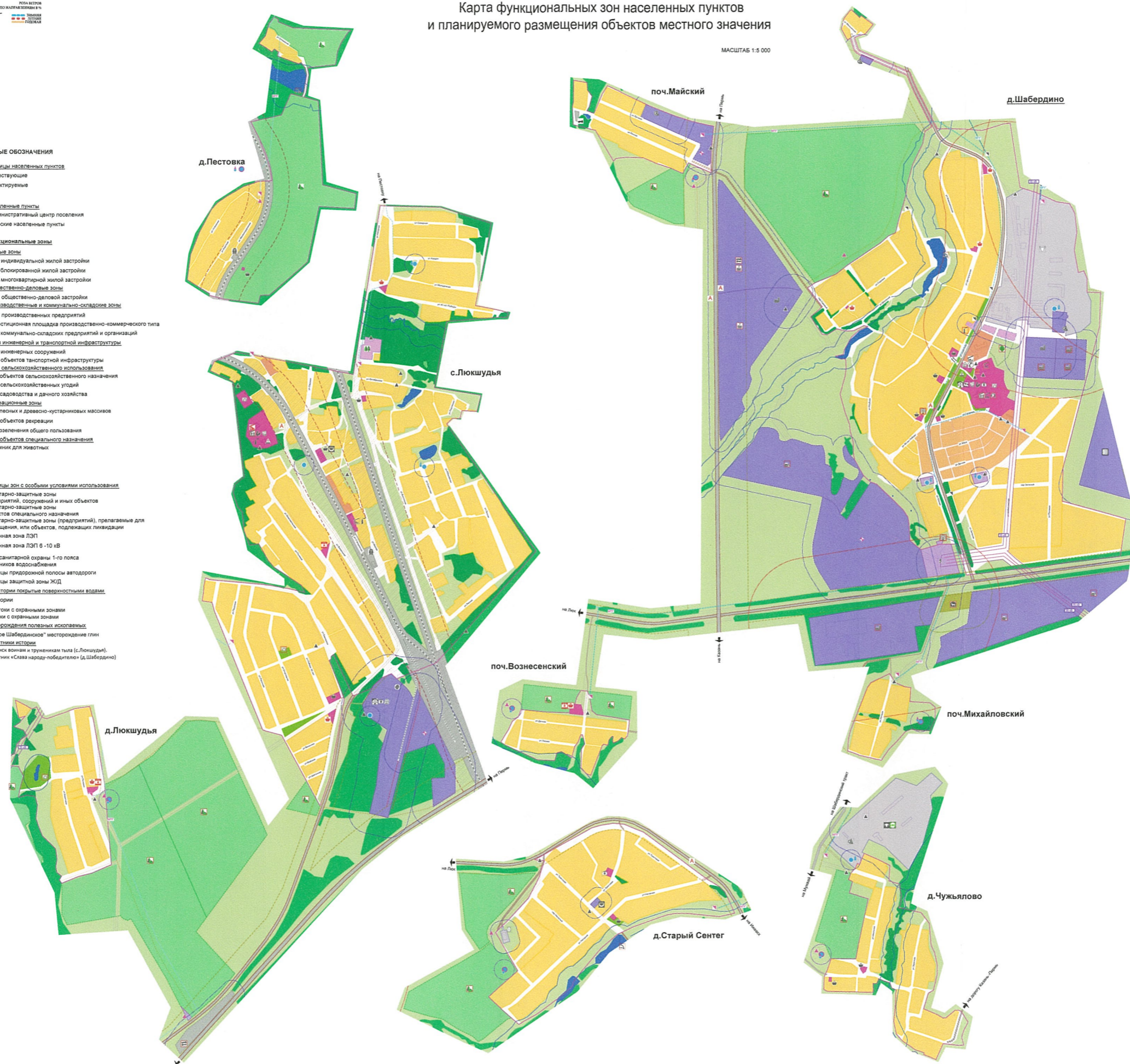
МАСШТАБ 1:5 000

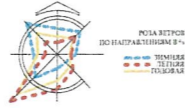
Приложение 3
к Генеральному плану
муниципального образования "Шабердинское"
Завьяловского района Удмуртской Республики



- УСЛОВНЫЕ ОБОЗНАЧЕНИЯ**
- Границы населенных пунктов**
 Существующие
 Проектируемые
- Населенные пункты**
 д.Шабердино
 поч.Майский
- Функциональные зоны**
- Жилые зоны**
 Зона индивидуальной жилой застройки
 Зона блоковой жилой застройки
 Зона многоквартирной жилой застройки
Общественно-деловые зоны
 Зона общественно-деловой застройки
Производственные и коммунально-складские зоны
 Зона производственных предприятий
 Инвестиционная площадка производственно-коммерческого типа
 Зона коммунально-складских предприятий и организаций
Зоны инженерной и транспортной инфраструктуры
 Зона инженерных сооружений
 Зона объектов транспортной инфраструктуры
Зоны сельскохозяйственного назначения
 Зона объектов сельскохозяйственного назначения
 Зона садоводства и дачного хозяйства
Рекреационные зоны
 Зона лесных и древесно-кустарниковых массивов
 Зона объектов рекреации
 Зона озеленения общего пользования
Зоны объектов специального назначения
 Питомник для животных
- Границы зон с особыми условиями использования**
 Санитарно-защитные зоны предприятий, сооружений и иных объектов
 Санитарно-защитные зоны объектов специального назначения
 Санитарно-защитные зоны (предприятий), прелгаемые для сокращения, или объектов, подлежащих ликвидации
 Охранная зона ЛЭП
 Охранная зона ЛЭП 6 - 10 кВ
 Зона санитарной охраны 1-го пояса источников водоснабжения
 Границы придорожной полосы автодороги
 Границы защитной зоны ЖД
 Территории покрытия ливневыми водами
 Акватории
 Водотоки с охранными зонами
 Родники с охранными зонами
 Месторождения полезных ископаемых
 "Второе Шабердинское" месторождение глины
Памятники истории
 Обелиск воинам и труженникам тыла (с.Люкшудья)
 Памятник «Слава народу-победителю» (д.Шабердино)

- УСЛОВНЫЕ ОБОЗНАЧЕНИЯ**
- Объекты культурно-бытового обслуживания**
 Административное здание
 Сельский дом культуры
 Культурно-досуговый центр
 Библиотека
 Учреждения здравоохранения - ФАП
 Образовательная школа
 Детское дошкольное учреждение
 Отделение связи
 Магазины
 Пекарня
 Кафе
 Гостиница
 Спортивный зал
 Спортивная площадка
 Краеведческий музей
- Сельскохозяйственные объекты**
 Животноводческая ферма
 Выгульная ферма КРС
 Свиноферма
 Складной сектор
 Строительный двор
 Лесничество
 Дачное хозяйство
 Сад-питомник
- Объекты промышленности**
 Производство строительных материалов
 Промпредприятие
 Индустриально-логистический парк
- Объекты транспортной инфраструктуры**
 ЖД линия
 ЖД подъездный путь
 ЖД станция
 Остановка общественного транспорта
 Мост автодорожный
 Автогазовый кооператив
Автомобильные дороги
 Автодороги региональные
 Автодороги межмуниципальные
 Автодороги местные с твердым покрытием
 Автодороги местные с грунтовыми покрытиями
Объекты придорожного сервиса
 Центр придорожного сервиса
- Объекты инженерной инфраструктуры**
Водоснабжение и канализация
 Водозабор подземный
 Водонапорная башня
Электроснабжение
 ЛЭП 10 кВ
 ЛЭП 35 кВ
 Электроподстанция
 Трансформаторная подстанция
Газоснабжение и теплоснабжение
 Межселовый газопровод
 ЦРПТ Шкафной газораспределительный пункт
 Котельная
Объекты связи
 Сельская АТС
 Антенно-мачтовые сооружения
Объекты пожарной безопасности
 Пожарный пост на 2 авто
 Пожарный пирс





ГЕНЕРАЛЬНЫЙ ПЛАН МО "ШАБЕРДИНСКОЕ" Карта инженерной и транспортной инфраструктуры

Приложение 4
к Генеральному плану
муниципального образования "Шабердинское"
Завьяловского района Удмуртской Республики

МАСШТАБ 1:25 000

УСЛОВНЫЕ ОБОЗНАЧЕНИЯ

- Границы**
 - Граница Муниципального района
 - Граница Муниципального образования
 - Границы населенных пунктов
- Населенные пункты**
 - Существующие
 - Административный центр поселения
 - Сельские населенные пункты
- Функциональные зоны**
 - Жилые зоны**
 - Зона индивидуальной жилой застройки
 - Зона блокированной жилой застройки
 - Зона многоквартирной жилой застройки
 - Общественно-деловые зоны
 - Зона общественно-деловой застройки
 - Производственные и коммунально-складские зоны**
 - Зона производственных предприятий
 - Зона коммунально-складских предприятий и организаций
 - Зоны инженерной и транспортной инфраструктуры**
 - Зона инженерных сооружений
 - Зона объектов транспортной инфраструктуры
 - Зоны сельскохозяйственного использования**
 - Зона объектов сельскохозяйственного назначения
 - Зона сельскохозяйственных угодий
 - Зона садоводства и дачного хозяйства
 - Рекреационные зоны**
 - Зона лесных и древесно-кустарниковых массивов
 - Зона объектов рекреации
 - Зона озеленения общего пользования
 - Зоны особо охраняемых территорий
 - Зона особо охраняемых природных территорий (Памятник природы регионального значения "Урочище Пестовское")
 - Зоны объектов специального назначения
 - Границы зон с особыми условиями использования**
 - Охранная зона ЛЭП
 - Охранная зона ЛЭП 6-10 кВ
 - Водоохранные зоны
 - Зона санитарной охраны 1-го пояса источников водоснабжения
 - Границы придорожной полосы автодороги
 - Границы защитной зоны ЖД
 - Объекты транспортной инфраструктуры**
 - ЖД линия
 - ЖД подъездный путь
 - ЖД станция
 - Остановка общественного транспорта
 - Мост автодорожный
 - Автомобильные дороги
 - Автодороги региональные
 - Автодороги межмуниципальные
 - Автодороги местные с твердым покрытием
 - Автодороги проселочные лесные полевые
 - Объекты придорожного сервиса
 - Автозаправочная станция
 - Центр придорожного сервиса
 - Объекты инженерной инфраструктуры**
 - Водоснабжение и канализация
 - Водозабор подземный
 - Водонапорная башня
 - Очистные сооружения канализации
 - Электроснабжение
 - ЛЭП 10 кВ
 - ЛЭП 35 кВ
 - ЛЭП 110 кВ
 - ЛЭП 220 кВ
 - Электростанция
 - Трансформаторная подстанция
 - Газоснабжение и теплоснабжение
 - Межпоселковый газопровод
 - ШРП Шкафной газораспределительный пункт
 - Котельная
 - Объекты связи
 - Сельская АТС
 - Антенно-мачтовые сооружения
 - Объекты пожарной безопасности
 - Пожарный пост на 2 авто
 - Пожарный пирс

ОПИСАНИЕ СМЕЖЕСТВ

- А-Б Якуш-Бодянский район
- Б-В Город Ижевск
- В-Г МО "Вараксинское"
- Г-Д Город Ижевск
- Д-Е МО "Подшиваловское"
- Е-А МО "Покское"

